

Technische Specificaties

Veiligheid en omgevingscondities

CE marking	Laagspanningsrichtlijn 2014/35/EU RoHS richtlijn (EU) 2015/863 WEEE richtlijn 2012/19/EU
Norm	EN-IEC 61439-2:2020

Dit product is ontworpen om veilig te functioneren in de volgende omstandigheden:

Specificatie

Omgevingscondities Omgevingstemperatuur: Relatieve vochtigheid: Beschermingsgraad:	-5 °C tot +55 °C 5% - 85%, niet condenserend IP55 (bij gebruik van juiste kabeldiameters)
Installatie klasse:	II (dubbel geïsoleerd) I (veiligheidsaarde) indien aardaansluiting wordt gebruikt
Vervuilinggraad:	3
Toepassingscondities Umax: I _{nA} : Uimp: Frequentie: Zekeringen:	230/400 V 25 A 8 kV 50 Hz 3-polige zekeringhouder (gekoppeld) voor 10x38 buiszekering max. 4 A Onder kabelklemblok, boven 2x wartel M20
Trektoelasting:	3x ø 24 mm; 2 x ø 14 mm; 2x ø 8-13 mm
Kabels:	Mantelklemmen : 2x 16 mm ² , 2-4 Nm Zekering houders: 16 mm ² 2-2,5 Nm. Aardklem 4mm ² 2 Nm
Maximale aansluitbereik en aandraaikoppel:	Minimaal ø100 mm 297 mm
Diameter mast: Afmetingen aansluitkast:	
Opslag Temperatuur: Relatieve vochtigheid: Materiaal:	-20 °C tot +70 °C 5% - 85%, niet condenserend PC, UL94 V0

Specificatie per type

	5L8041 SAP 15232
Zekering meegeleverd	Nee
Aarde-Nul verbinding	2 bruggen meegeleverd
Gewicht (gr)	840 gram

Let op, productaansprakelijkheid, het voldoen aan producteisen en garantie vervallen allemaal zodra er veranderingen aan het product worden doorgevoerd.

ELEQ behoudt zich het recht om productwijzigingen door te voeren ter verbetering van de producten zonder voorafgaande kennisgeving.

Veiligheidsinstructies

Alle werkzaamheden voor montage, inbedrijfstelling, onderhoud en demontage van deze aansluitkast moeten worden uitgevoerd door bevoegd personeel met kennis van de van toepassing zijnde voorzorgsmaatregelen aangegeven door de netbeheerder. Deze handleiding gaat ervan uit dat de lezer voldoende elektrotechnische kennis heeft om de inhoud van dit document te begrijpen.

Algemeen

Deze aansluitkast voor de openbare verlichting is geschikt voor plaatsing in bestaande installaties. Hierin wordt de inkomende (grond)kabel aangesloten. Deze kan, desgewenst, worden doorgelust naar een volgende aansluitkast. De kabel naar het verlichtingsarmatuur wordt aangesloten op de zekering houders.

Zekering(en) beschermen de installatie tegen overbelasting en kortsluiting.

Verklaring van de symbolen



Dit product is ontworpen volgens de norm EN-IEC 61439-2:2020 en voldoet aan de eisen van de laagspanningsrichtlijn 2014/35/EU.



Lees de handleiding voordat u het product monteert. Ondeskundig handelen aan elektrische installaties kan leiden tot levensgevaarlijke situaties en gevaar voor de gezondheid van mens en dier!



RoHS Richtlijn (EU) 2015/863

ELEQ verklaart in zijn producten alleen gekwalificeerde onderdelen te gebruiken afkomstig van toeleveranciers die voldoen aan de minimale eisen m.b.t de Europese Richtlijn voor "Restriction of use of certain Hazardous Substances" (RoHS)



WEEE Richtlijn 2012/19/EU

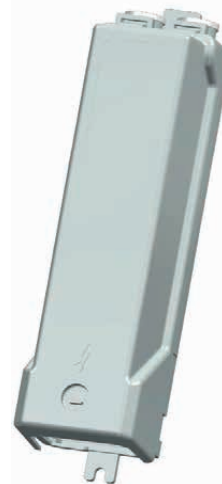
Deze apparatuur dient gescheiden te worden ingezameld. Raadpleeg een gekwalificeerd bedrijf voor het afvoeren en recyclen.



mastering electricity
worldwide

LS-100 SAP 15232 Aansluitkast OV klein

Handleiding



LS-100

5L8041

Lees deze handleiding voordat u het product monteert

—part of a smart world—

ELEQ b.v.
Tulksweg 130, 8331 LH Steerwijk, The Netherlands
+31 (0) 521 533 333 info@eleq.com www.eleq.com

—part of a smart world—

ELEQ b.v.
Tulksweg 130, 8331 LH Steerwijk, The Netherlands
+31 (0) 521 533 333 info@eleq.com www.eleq.com

Toon spanningsloosheid van de installatie aan

Functionele specificatie

De aansluitkast is voorzien van 3 gekoppelde zekeringhouders geschikt voor zekeringen 10x38 met een waarde van max. 4A. De inkomende- en afgaande voedingskabels worden aangesloten op de mantelklemmen. De bedrading naar het armatuur of object wordt aangesloten op de zekeringhouders.



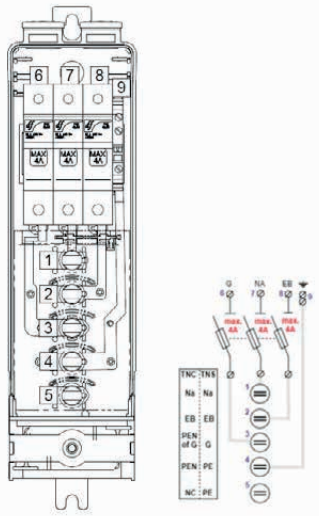
Zorg voor een veilige werkomgeving. Werk spanningsloos. Raadpleeg de instructies van de netbeheerder.



Raadpleeg het schema van de netbeheerder voor een juiste aansluiting van de bekabeling.

Montage

1. Verwijder de buitenkap en het kabelklemblok met de bovenste 2 rubber blokken. Bewaar deze met het zakje met bevestigingsmaterialen en de mantels op een droge schone plaats.
2. Bevestig de aansluitkast verticaal aan een gevel of in een standaard lichtmast volgens opgave van de netbeheerder. Gebruik voor het monteren de vastzetpunten in en/of aan de buitenzijde van de aansluitkast. Plaats het afsluitdopje terug indien het bovenste montagegat in de aansluitkast wordt gebruikt. De kabelinvoer moet naar beneden gericht zijn.
3. Open de transparante binnenkap
4. Bepaal de lengte en strip de mantel van de inkomende en eventueel de afgaande voedingskabel. De mantel moet nog een stukje door het rubber klemblok heen steken.
5. Bepaal de lengte van de aders, de kleur volgorde volgens opgaaf schema van de netbeheerder en strip deze 12-14 mm.
6. Plaats de aarde-nul brug(gen) (bijgeleverd in zakje toebehoren) volgens opgaaf schema van de netbeheerder.



7. Leg de aders in de bijbehorende klemmen en schroef de mantels (bijgeleverd in zakje toebehoren) vast, 2-4 Nm.
8. Sluit de transparante binnenkap.
9. Bepaal of de armatuurkabel(s) via een wartel (bijgeleverd in zakje toebehoren) aan de bovenzijde of via het kabelklemblok aan de onderzijde in de aansluitkast worden ingevoerd.
10. Bepaal de lengte van de armatuurkabel(s) en verwijder de buitenmantel.
11. Strip de aders 10 mm en werk af met een adereindhuis.
12. Sluit de armatuurkabel(s) aan op de zekeringhouders volgens het schema van de netbeheerder. Indien aanwezig, de PE-ader op de aardklem aansluiten.
13. Positioneer de voedingskabel(s) en eventueel de armatuurkabel(s) in het kabelklemblok en schroef deze vast met 2 Nm.
14. Plaats volgens instructies van de netbeheerder de zekeringen (niet meegeleverd).
15. Plaats de buitenkap en schroef hem vast met een driehoeksleutel met 1,2 Nm.

Onderhoud en inspectie



- Zorg voor een veilige werkomgeving.
- Werk spanningsloos
- Raadpleeg de instructies van de netbeheerder.

- Reinig zonodig de buitenzijde van de buitenkap zodat bij openen geen vuil in de aansluitkast komt.
- Controleer de aansluitkast op beschadigingen, vervuiling en overmatig vocht. Bij kans op onveilige situaties, zoals letsel bij personen en dieren of uitval van de installatie, moet de aansluitkast vervangen worden.
- Controleer of de verbindingen van de inkomende en afgaande kabels nog op het juiste koppel vastzitten. Zie de tabel **specificaties** voor het juiste aanhaalmoment.
- Controleer de verklemming van de kabelklemblokken en, indien aanwezig, de wartel(s). Er mag geen ruimte tussen het rubber en de mantel van de kabel zitten.

Let op

Volg de demontage instructie bij het verwijderen van de aansluitkast.

Demontage

1. Verwijder de buitenkap.
2. Verwijder de zekeringen.
3. Schroef het kabelklemblok los, en indien aanwezig, draai de wartel (s) los.
4. Schroef de armatuurkabels los en verwijder deze.
5. Open de transparante binnenkap.
6. Schroef de mantelklemmen los en verwijder de kabels.
7. Isoleer de voedingskabel of plaats een nieuwe aansluitkast volgens instructie van de netbeheerder.



Recycling

De aansluitkast dient aan het einde van zijn leven te worden aangeboden voor recycling. Gooi deze niet weg met het huisvuil. Raadpleeg een hiervoor gekwalificeerd bedrijf.